

INSTRUKCJA OBSŁUGI
Ręczny ostrzegacz pożarowy ROP-A (nieadresowalny)
IO-PPOŻ_ROP-A_0_1/2 (06.2023)

Ręczny ostrzegacz pożarowy ROP jest ostrzegaczem typu A, uruchamianym bezpośrednio. Służy do przekazywania sygnału o pożarze do współpracującej centrali sygnalizacji pożarowej z równoczesną lokalną sygnalizacją świetlną przy pomocy diody elektroluminescencyjnej. Pod względem układu elektrycznego można go sklasyfikować jako zwykły przełącznik wyposażony w elektryczne elementy biernie pracujące w obwodzie sygnalizacji stanu alarmowania. Człon łączeniowy zawiera dwa zestyki. Zestyk Y jest rozarty w stanie dozoru, a zwraca się w stanie alarmowania. Zestyk X działa odwrotnie. Ponadto ROP może być wyposażony w sygnalizację LED pojedynczą lub podwójną. W przypadku sygnalizacji podwójnej działania dodatkowej sygnalizacji LED można dowolnie opisać na oznaczniku pola obsługi. Sygnalizacja LED w zależności od sposobu podłączenia może być zasilana napięciem 24V AC/DC lub 230V AC.

ROP-A spełnia wymagania normy EN 54-11:2001 + A1:2005, certyfikowany w CNBOP-PIB posiada Certyfikat Zgodności nr 1438-CPR-0338, Świadectwo Dopuszczenia nr 4340/2021 oraz Deklarację Właściwości Użytkowych nr 1/2021.

DANE TECHNICZNE

Parametr	Wartość
Znamionowe prądy łączeniowe I _e AC15 U _e 230V / 400V DC13 U _e 24V / 110V / 220V	6A / 4A 4A / 1A / 0,25A
Znamionowe napięcie izolacji U _i	500V
Znamionowe napięcia sygnalizacji U _s	24V AC, DC 230V AC
Maksymalna rezystancja zestyków	10 mΩ
Przekrój przyłączanych przewodów	0,34...1,5 mm ²
Kategoria środowiskowa	do użytku wewnętrznego lub zewnętrznego
Stopień ochrony	IP 54
Zakres temperatur pracy	-25°...+70°C
Masa ROP-A M	315 g
ROP-A spełnia wymagania normy	PN-EN 54-11



1438
rok, w którym
naniesiono oznakowanie
13

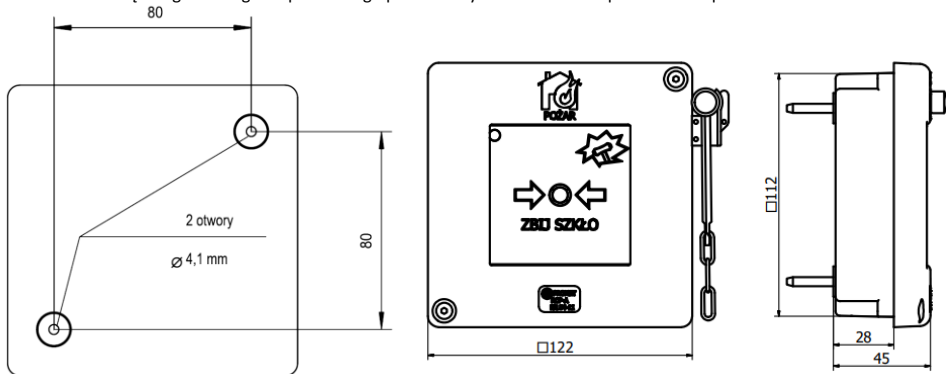
MONTAŻ

Ręczny ostrzegacz pożarowy ROP-A jest mocowany do podłoża dwoma wkrętami o średnicy 4mm. Rodzaj wkrętów zależy od podłoża. Na tylnej ścianie obudowy ręcznego ostrzegacza pożarowego znajdują się dwie nacięte zaślepki (pod osłonkami wkrętów) otworów montażowych Ø4,1mm. Zaślepki należy wyłamać, po zamontowaniu wkręty zakryć osłonkami. Rozstaw otworów przedstawiony jest na rysunku 1.

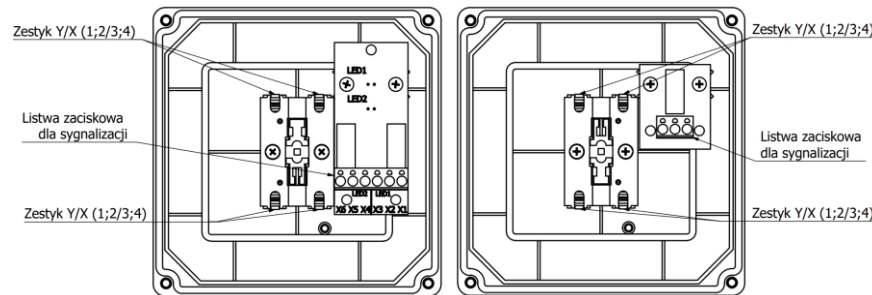
W dolnej części tylnej ścianki i na dolnej ścianie obudowy ostrzegacza znajdują się nacięte zaślepki. Przewody elektryczne mogą być wprowadzone do wnętrza ostrzegacza przez jeden z otworów powstałych po wypchnięciu zaślepki. W tych otworach można zamontować dławnice Pg11, Pg13,5; M16, M20.

Przewody elektryczne wewnątrz ostrzegacza należy podłączyć do łącznika dla zestyku Y przyłącza oznaczone 1 oraz 2, dla zestyku X przyłącza oznaczone 3 oraz 4. Sygnalizację należy podłączyć do listwy zaciskowej modułu sygnalizującego. Rozmieszczenie zacisków pokazano na rysunku 2, a schemat podłączeniowy w tabeli 2 w zależności od wykonania. Ponadto schemat podłączeniowy znajduje się wewnątrz obudowy.

Montaż ręcznego ostrzegacza pożarowego powinna wykonać osoba z odpowiednimi uprawnieniami.



Rys. 1. Rozstaw otworów do mocowania oraz wymiary gabarytowe ręcznego ostrzegacza pożarowego ROP-A



Rys. 2. Rozmieszczenie zacisków podłączeniowych ROP-A

Tab. 2. Schematy elektryczne poszczególnych wersji wykonania ostrzegaczy pożarowych

	XY	YY	XX
Bez sygnalizacji	4 3 1 2	1 2 1 2	4 3 4 3
Z sygnalizacją 1xLED	4 3 1 2 X3 X2 24VAC/DC X1 230VAC	1 2 1 2 X3 X2 24VAC/DC X1 230VAC	4 3 4 3 X3 X2 24VAC/DC X1 230VAC
Z sygnalizacją 2xLED	4 3 1 2 X6 230VAC X5 24VAC/DC X4 X3 X2 24VAC/DC X1 230VAC	1 2 1 2 X6 230VAC X5 24VAC/DC X4 X3 X2 24VAC/DC X1 230VAC	4 3 4 3 X6 230VAC X5 24VAC/DC X4 X3 X2 24VAC/DC X1 230VAC

PRZEGLĄD ORAZ TESTOWANIE RĘCZNEGO OSTRZEGACZA POŻAROWEGO

Dla prawidłowego działania urządzenia należy zadbać o regularne przeprowadzania okresowych przeglądów technicznych. Podczas przeglądów należy sprawdzić stan instalacji, obudowy oraz prawidłowe działanie poprzez symulację stanu alarmowania. Stan alarmowania można zasymulować w sposób następujący:

- należy odkręcić dwie śruby imbusowe kluczem o rozmiarze 2.5mm,
- odkręcić dwa blachowkręty mocujące szybkę i zdjąć szybkę.

Zdjęcie szybki, podobnie jak jej zbitcie, powoduje przejście ostrzegacza w stan alarmowania. Opisany sposób umożliwił testowanie ROP-A bez konieczności zbijania szybki. Przeglądy techniczne powinna przeprowadzać osoba z odpowiednimi uprawnieniami co najmniej raz w roku.

URUCHAMIANIE I KASOWANIE

Uruchamianie ręcznego ostrzegacza pożarowego następuje bezpośrednio na skutek zbitcia szybki. ROP-A jest ostrzegaczem typu A uruchamianym bezpośrednio. Kasowanie jest możliwe po wymianie uszkodzonej (zbitej) szybki na nową. W celu wymiany szybki należy:

- odkręcić dwie śruby imbusowe kluczem o rozmiarze 2.5mm,
- odkręcić dwa blachowkręty mocujące szybkę,
- usunąć resztki zbitej szybki i zamontować nową znacznikiem (nacięciem) na zewnątrz, wstępnie docisnąć szkło palcami na linii wkrętów, a następnie dokręcić wkręty tak aby nie uszkodzić cienkiego szkła.

WYPOSAŻENIE W CZĘŚCI DOSTARCZANE LUZEM

- blachowkręt ST 4,2x25 do mocowania ostrzegacza 2 szt.
- osłonka wkrętu 2 szt.
- młoteczek z łańcuszkiem (dla wersji z młoteczkiem)

